

Ljósíð kemur langt og mjótt

Kennsluleiðbeiningar

UM LAGIÐ

Ljósíð kemur langt og mjótt er skrifað upp eftir minni, hljóðritum og uppskrift Bjarna Þorsteinssonar.

<https://www.ismus.is/i/bookpage/uid-a6e239d3-e1da-49f1-8005-efb2e44e09db>

<https://www.ismus.is/i/bookpage/uid-ba804afa-2b2e-49c2-8e8a-b3e8f540edc0>

Hér heyrum við Guðrúnu Erlendsdóttur lýsa því hvernig lagið var sungið í keðju

<https://www.ismus.is/i/audio/uid-99b9cc92-6c2b-464a-954d-aa5e100435e2>

Hér heyrum við tvo óþekkta kvæðamenn kveða lagið í tvísöng. Hljóðritið gerði Jón Leifs árið 1928.

<https://www.ismus.is/i/audio/uid-4131dd6d-e0fe-464c-85de-41263956a6bc>

UM ÚTSETNINGUNA

Ljósíð kemur langt og mjótt er margslungið lag eins og sést á heimildunum. Í útsetningunni nýtti ég mér bæði keðjusöng og svo tvísöng af hljóðritum. Aðaltónbilið í útsetningunni er fimmund en í keðjusöngnum koma líka inn ferundir sem gefa laginu skemmtilega forneskjulegan blæ.

Annað þema útsetningarinnar eru *styrkleikabreytingar* en hljóðstyrkurinn vex gegnum alla útsetninguna til þess að líkja eftir auknum styrk ljóssins sem er borið inn þröng og dimm bæjargöngin. Flaututónar í fylgirödd 3 og spunarödd gefa laginu ójarðneskan blæ. Laginu fylgir spunarödd með tónefni sem eru flaututónar af ýmsu tagi. Nemendur velja sér þá tóna sem þeir ráða við úr tónefninu og mega setja þá inn að vild.

ÆFINGAR OG UPPHITUN

Syngjum lagið, lærum kvæðið!!

1. Styrkleikabreytingar, *crescendo* <> *diminuendo*.

- Hvað þýða orðin?
- Hvernig gefur stjórnandi til kynna hvort spila á með vaxandi eða minnkandi styrk?
- Lærum að gefa *cresc.* og *dim.* til kynna með höndunum, skiptumst á að stjórna hópnum.
- Leikum á lausum streng eða á hljómi að eigin vali:



e) Prófum að spila tónstiga eða kunnuglegt stef $pp < ff$ með jöfnum vaxandi styrk

f) Prófum að spila tónstiga eða kunnuglegt stef $ff > pp$ með jöfnum minnkandi styrk.

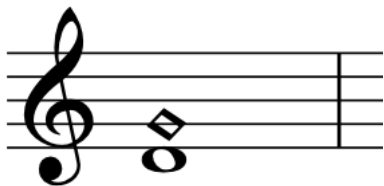
2. Flaututónar

a) Finnum náttúrulega flaututóna á miðjum lausum streng (2. partial)

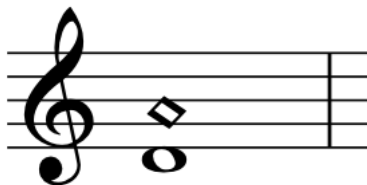
b) Leggjum 3. fingur laust á streng að eigin vali (neðri strengir svara yfirleitt betur) og rennum höndinni upp strenginn á meðan við spilum á hann með boganum. Finnum við marga flaututóna á leiðinni? Hvar eru þeir?

c) Fyrir lengra komna nemendur:

Finnum flaututóninn sem liggur á ferund frá lausum streng (3. partial)



Finnum flaututóninn sem liggur á fimmund frá lausum streng (4. partial)



Finnum þessa tóna á öllum strengjum.

TILBRIGÐI

Þar sem útsetningunni er skipt í 3 hluta má leika hlutana staka og endurtaka þá að vild. Einnig má syngja og leika lagið í keðjusöng eða í fimmundasöng, gjarnan eftir eyra.

